

## ES FUNCIONES PRINCIPALES

- Elemento que integra el funcionamiento de los equipos de climatización Fujitsu y los sistemas de zonificación Airzone obteniendo un funcionamiento conjunto mejorado.
- Incorpora los algoritmos de eficiencia energética para el control con las interfaces BlueFace Airzone.
- ON/OFF en función de la existencia o no de demanda en las zonas de la instalación.
- Cambio automático del modo de funcionamiento del equipo de producción desde el termostato principal Airzone (Stop, Ventilación, Frío, Calor y Deshumectación).
- Selección de la velocidad de ventilación de la unidad interna en función del número de zonas en demanda.
- Selección de la temperatura de consigna de la máquina en función de las temperaturas de consigna seleccionadas en los termostatos del sistema Airzone.

## EN MAIN FUNCTIONS

- Element that fully integrates Fujitsu AC units and Airzone Zoning System, obtaining a performance enhanced.
- Includes Energy Efficiency Control Algorithm that is used with BlueFace Airzone user interfaces.
- ON/OFF depending on whether or not there is a demand for it in the zones of the installation.
- Automatically changes the production equipment's operating mode (Stop, Ventilation, Cooling, Heating or Dry) from the Airzone system's main thermostat.
- Selects the internal unit's ventilation speed according to the number of zones where there is a demand.
- Selecting the temperature setting for the machine based on the temperature settings selected on the Airzone system's thermostats.

## FR FONCTIONS PRINCIPALES

- Élément qui combine le fonctionnement des équipements de climatisation Fujitsu et les systèmes de zones Airzone, permettant un fonctionnement conjoint amélioré.
- Incorpore les algorithmes d'efficacité énergétique lorsque sont implémentées les interfaces BlueFace Airzone.
- Allumage/Extinction de l'unité intérieure en fonction de l'existence ou pas de demande dans les zones de l'installation.
- Sélection du mode de fonctionnement de l'appareil de climatisation depuis le thermostat maître du système (Stop, Ventilation, Froid, Chaleur et Déshumidification).
- Sélection de la vitesse du ventilateur de l'unité intérieure en fonction du nombre de zones en demande.
- Sélection de la température de consigne de l'appareil en fonction des températures de consigne sélectionnées sur les thermostats du système Airzone.

## IT FUNZIONI PRINCIPALI

- Elemento che integra il funzionamento delle macchine Fujitsu e dei sistemi di zonificazione Airzone permettendo così di ottenerne un funzionamento congiunto migliorato.
- E' dotato di un algoritmo per l'efficienza energetica per il controllo con le interfacce Blueface Airzone.
- Accensione/spengimento dell'unità interna in funzione della domanda o meno nelle zone dell'installazione.
- Selezione della modalità di funzionamento dell'apparecchio di climatizzazione dal termostato principale del sistema Airzone (Stop, Ventilazione, Freddo, Caldo e Desumidificazione).
- Selezione della velocità del ventilatore dell'unità interna in funzione del numero di zone di domanda.
- Selezione della temperatura di consegna della macchina in funzione delle temperature di consegna selezionate nei termostati del sistema Airzone.

## (ES) FICHA TÉCNICA / (EN) DATA SHEET (FR) FICHE TECHNIQUE / (IT) SCHEDA

### AZXQADAPFGI

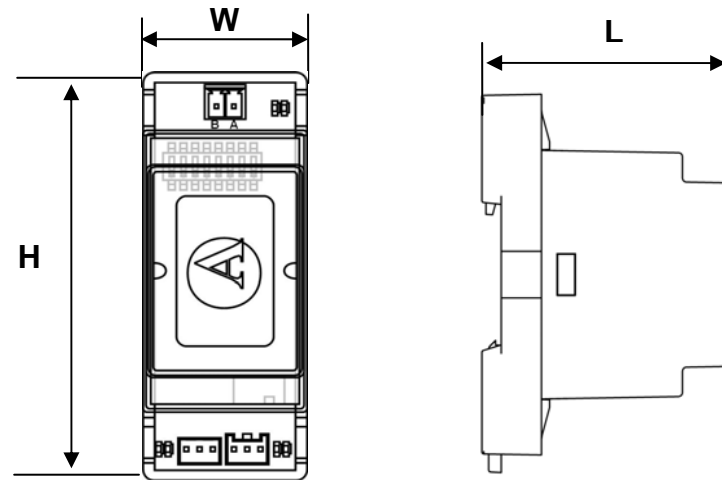


## (ES) CARACTERÍSTICAS TÉCNICAS / (EN) TECHNICAL DATA / (FR) CARACTÉRISTIQUES TECHNIQUE/ (IT) DATI TECNICI

Parameters / Paramètres / Parámetros / Parametri	Valor / Valoir / Valor / Value
(ES) Alimentación / (EN) Power supply / (FR) Alimentation / (IT) Alimentazione	(ES) Unidad interior / (EN) the indoor unit / (FR) l'unité intérieure / (IT) unità interna
Vmax	12 Vdc
Imax	65 mA
(ES) Cable de comunicación con el sistema / (EN) Wire for communication with the system / (FR) Câble de communication avec le système / (IT) Cavo di comunicazione con il sistema	2 x 0,22 mm <sup>2</sup>
(ES) Cable de comunicación con la unidad interior / (EN) Wire for communication with the indoor unit / (FR) Câble de communication avec l'unité intérieure / (IT) Cavo di comunicazione con l'unità interna	3 x 0,22 mm <sup>2</sup>
(ES) Temperatura de trabajo / (EN) Working temperature / (FR) Température de fonctionnement / (IT) Temperatura di lavoro	0°C...50°C
(ES) Temperatura de almacenaje / (EN) Temperature of storage / (FR) Température de stockage / (IT) Temperatura di stoccaggio	-20°C...70°C
(ES) Fijación / (EN) Fixation / (FR) Fixation / (IT) Fissazione	(ES) Carril DIN 50022-35x75 (EN) DIN 50022-35x75 standard rail (FR) Rail DIN 50022-35x75 (IT) Guida DIN 50022-35x75
(ES) Dimensiones / (EN) Dimensions / (FR) Dimensions / (IT) Dimensioni (L x H x W)	90 x 35 x 68,2

## (ES) UNIDADES COMPATIBLES/ (EN) COMPATIBLE UNITS / (FR) UNITÉS COMPATIBLES / (IT) UNITÀ COMPATIBILI

	Unidad interior Indoor unit Unité intérieure Unità interna	Velocidades Speeds Vitesses Velocità	Gama Gamma Gamme Gamma
Fujitsu General	ARYF / ARHF XX LBLU - LBTU	4	RAC
	ARYG / ARHG XX LLTA - LLTB - LMLA - LMLE - LHTA		
	ARYA / ARHA XX LCTU		
	ARYC / ARHA XX LCTU - LHTA		
	ARXA XX LATF - LATH - GALH - GBLH	3	VRF
	ARXB XX LALF - LALH - LATF - LATH - GALH		
	ARXC XX LATH - LATF - GATH		
	ARXD XX LATH - GALH		



Microswitch SW1	Modo Transparente Mode Transparent Mode Transparent Modo Transparente	CON BYPASS WITH BYPASS AVEC BYPASS CON BYPASS	SIN BYPASS WITHOUT BYPASS SANS BYPASS SENZA BYPASS
	ON*	--	--
	OFF	ON	--
	OFF	--	ON*

Microswitch SW1	1 ❖ Ventilación/ Ventilation Ventilation/Ventilazione
	OFF
	ON*
Microswitch SW1	2 ❖ Velocidades / Speeds Vitesses / Velocità
	4
	3*

Microswitch SW1	2 ❖ Desescarche Defrost Hors-gel Defrost
	ON
	OFF*

\*Por defecto / By default / Par défaut / Predefinito



## ES INSTALACIÓN

Para montar el elemento:

- 1) Fijar el Carril DIN sobre una superficie firme.
- 2) Coloque el elemento según figura 1.

Para la conexión en las bornas pele el cable manteniendo unos dos centímetros de hilos libre. Pele los hilos dejando libre aproximadamente 3 milímetros. Inserte los extremos en el conector correspondiente y fije con los tornillos (Fig. 2).

## EN INSTALLATION

To assemble the element:

- 1) Fix the DIN rail on a firm surface.
- 2) Place the element according to figure 1.

For the connection of the terminals, strip the cable keeping approximately two centimeters of wires. Strip the wires leaving approximately 3 millimeters. Insert the stripped ends in the corresponding connector and screw until fixed (Fig. 2).

## FR INSTALLATION

Pour fixer l'élément:

- 1) Fixez le rail DIN sur une surface ferme.
- 2) Placez l'élément selon la figure 1.

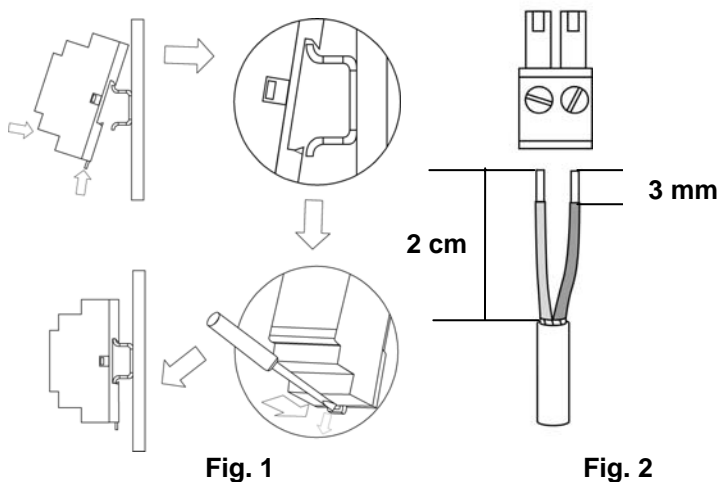
Pour la connexion dans les bornes, dénudez le câble en gardant deux centimètres de fils libres. Dénudez les deux fils en laissant trois millimètres libres. Incluez les deux extrémités dans le connecteur correspondant et fixez avec les vis (Fig. 2).

## IT INSTALLAZIONE

Per assemblare l'oggetto:

- 1) Fissare la guida DIN su una superficie stabile.
- 2) Posizionare l'oggetto secondo la figura 1.

Per la connessione nei morsetti, spelare il cavo circa di 2 centimetri. Spelare gli fili circa mantenendo 3 millimetri liberi. Inserire le estremità nel connettore appropriato e fissare con le viti (Fig. 2).



## ES CONEXIÓN Y CONFIGURACIÓN

Realice las conexiones siguiendo en orden los pasos detallados:

- 1) Retire la alimentación de la unidad interior Fujitsu-General y del sistema Airzone.
- 2) Abra la tapa de protección de la unidad interior y localice el conector señalado en la Fig. 3.
- 3) Retire el conector señalado del equipo y conecte ese extremo en el cable 1 suministrado por Airzone. Conecte el otro extremo en el conector **TERM** de la pasarela (Fig. 4).
- 4) Conecte el cable 2 en el conector "MAQ" de la pasarela y en el conector anteriormente liberado en el equipo. (Fig. 5).
- 5) Conecte el conector Airzone de la pasarela (bornes A y B) al conector de pasarelas de integración de la Central de Sistema Airzone respetando la polaridad. Para más información sobre el conector de pasarela ver *Manual de Instalación* del Sistema Airzone que corresponda (Fig. 6).
- 6) Configure los microswitch según se requiera (ver tabla Microswitch).
- 7) Alimente la unidad interior y el sistema Airzone y compruebe los LEDs.

## EN CONNECTION AND CONFIGURATION

Do the connections following the steps listed below, in this order:

- 1) Disconnect the power supply from both the Fujitsu-General indoor unit and the Airzone system.
- 2) Open the protection cover of the internal unit and locate the connector indicated in the fig. 3.
- 3) Remove the indicated connector of the equipment and connect that end in the **wire 1** provided by Airzone. Connect the other end in the connector called **TERM** of the Gateway (fig. 4).
- 4) Connect the **wire 2** in connector "MAQ" of the Gateway and in the connector previously released in the equipment (Fig. 5).
- 5) Connect connector Airzone of the gateway (terminals A and B) to the integration gateway connector of the Airzone System's Control Unit, maintaining the polarity. For more information on this connector, see the *Installation Manual* for the corresponding Airzone Zoning System's Control Unit (Fig. 6).
- 6) Configure the microswitch as required (refer to the Microswitch table).
- 7) Power the indoor unit and the Airzone System and check the LEDs.

## FR CONNEXION ET CONFIGURATION

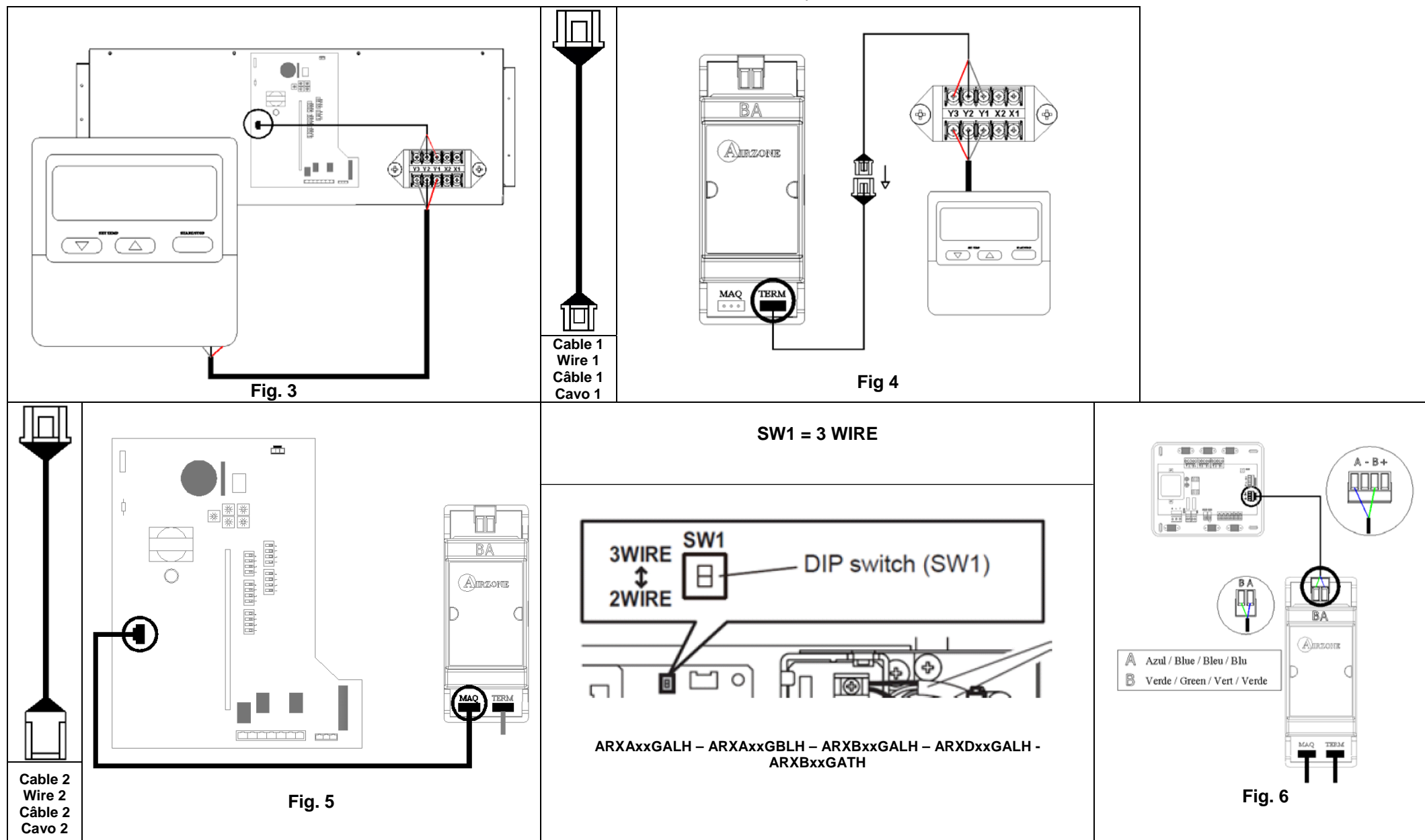
Réalisez le raccordement en suivant les étapes suivantes dans l'ordre :

- 1) Débranchez l'alimentation de l'unité intérieure Fujitsu-General et du système Airzone.
- 2) Ouvrez la couverture de protection de l'unité intérieure et localisez le connecteur indiqué dans la Fig. 3.
- 3) Retirez le connecteur indiqué de l'équipement et reliez cette extrémité dans le **câble 1** fourni par Airzone. Reliez l'autre l'extrémité dans le connecteur **TERM** de la passerelle (Fig. 4).
- 4) Reliez le **câble 2** dans le connecteur «MAQ» de la passerelle et dans le connecteur précédemment libéré dans l'équipement. (Fig. 5).
- 5) Connectez le connecteur Airzone de la passerelle (bornes A et B) au connecteur des passerelles d'intégration de la Centrale du Système Airzone respectant la polarité. Pour plus d'information sur le connecteur de la passerelle, consultez le *Manuel d'Installation* du Système Airzone correspondant (Fig. 6).
- 6) Configurez les micro-interrupteurs comme requis (voir table micro-interrupteurs).
- 7) Alimenter l'unité intérieure et le système Airzone, et vérifier les LEDs.

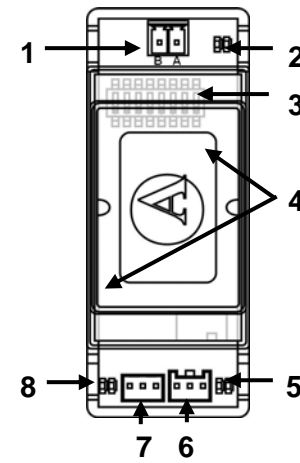
## IT CONNESSIONE E CONFIGURAZIONE

Realizzare la connessione seguendo i passi indicati di seguito nell'ordine dato:

- 1) Scollegare l'unità interna Fujitsu-General ed il sistema Airzone dall'alimentazione elettrica.
- 2) Aprire la copertura di protezione dell'unità interna e localizzare il connettore indicato in fig.3.
- 3) Ritirare il connettore indicato dell'unità e collegare quella estremità in **cavo 1** fornito da Airzone. Collegare l'altra estremità nel connettore **TERM** della passerella (fig.4).
- 4) Collegare il **cavo 2** in connettore "MAQ" della passerella e nel connettore precedentemente liberato dell'unità (Fig.5).
- 5) Collegare il connettore Airzone della passerella (morsetti **A** e **B**) al connettore delle passerelle di integrazione della Centrale del Sistema Airzone rispettando la polarità. Per ulteriori informazioni sul connettore della passerella, si veda il *Manuale di Installazione* del sistema Airzone chi corrisponde (Fig. 6).
- 6) Configurare i microswitch secondo si necessita (veda la tavola Microswitch).
- 7) Alimentare la unità interna e il sistema Airzone e verifichi i LEDs.



Nº	Descripción/ Description / Description/ Descrizione
1	Conexión Airzone
	Connection Airzone
	Connexion Airzone
	Connessione Airzone
2	LEDs de comunicación con Airzone (D3 D4)
	LEDs indicating communication with Airzone (D3 D4)
	LEDs de communication avec Airzone (D3 D4)
	LED di comunicazione con Airzone (D3 D4)
3	Microswitch SW1
	LEDs de estado (D1 D2)
4	Status LEDs (D1 D2)
	LEDs d'état (D1 D2)
	LED di stato (D1 D2)
5	LEDs de comunicación Termostato – Máquina (D7 D8)
	LEDs of communication Thermostat – Indoor unit (D7 D8)
	LEDs de communication avec Thermostat Appareil (D7 D8)
	LED di comunicazione con il Termostato dell'apparecchio (D7 D8)
6	Conexión de Termostato-Máquina (TERM)
	Connection of Thermostat – Indoor unit (TERM)
	Connexion de Thermostat Appareil (TERM)
	Connessione del Termostato dell'apparecchio (TERM)
7	Conexión a Unidad Interior (MAQ)
	Connection to the Indoor unit (MAQ)
	Connexion à l'unité Intérieure (MAQ)
	Connessione alla unità interna (MAQ)
8	LEDs de comunicación con Unidad Interior (D5 D6)
	LEDs indicating communication with the Indoor unit (D5 D6)
	LEDs de communication avec l'unité intérieure (D5 D6)
	LEDs di comunicazione alla unità interna (D5 D6)



## ES AUTODIAGNÓSTICO

- No luce el LED de alimentación de la pasarela.**
  - Comprobar que la máquina de aire acondicionado tiene alimentación.
  - Verificar conexión entre pasarela y máquina de aire acondicionado.
- No parpadea el LED de actividad del microcontrolador.**
  - Consulte con el Departamento de Postventa Airzone pues el micro controlador no tiene actividad.
- Los LEDs de comunicaciones con Airzone no parpadean.**
  - Verificar la polaridad del cable "A B" entre Central de Sistema y Pasarela.
  - Verificar la continuidad de los hilos.
  - Verificar el buen contacto de hilos dentro de la clema.
- Los LEDs de comunicaciones con la unidad interior no parpadean.**
  - Asegúrese de la correcta conexión del cable suministrado, tanto en la pasarela como en la placa de la unidad interior.
- Los LEDs de comunicaciones de los termostatos de la máquina.**  
Ver las soluciones del punto 3.

## EN SELF-TESTING PROCESS

- Power Supply LED is not lighten.**
  - Check AC Unit Power Supply.
  - Verify the correct connection between AC Unit and Airzone Gateway.
- Microcontroller Activity LED does not blinks.**
  - Contact Airzone Technical Service.
- Communication LEDs do not blink.**
  - Check "A B" cabling polarity.
  - Check wires continuity.
  - Check correct contact in the connectors.
- Indoor AC Unit Communication LEDs do not blink.**
  - Check the correct connection of the supplied cable, both on the Airzone Gateway and on the Indoor AC Unit.
- AC Unit Thermostat Communication LEDs are not blinking.**  
See solutions on point 3.

## FR DIAGNOSTIC AUTOMATIQUE

- La diode LED correspondant à l'alimentation de la passerelle ne s'allume pas.**
  - Vérifier que l'unité de climatisation est alimentée.
  - Vérifier la connexion entre la passerelle et l'unité de climatisation.
- La diode LED témoin de l'activité du microcontrôleur ne clignote pas.**
  - Consulter le Département Après-vente d'Airzone.
- Les diodes LED témoins de la communication avec Airzone ne clignent pas.**
  - Vérifier la polarité du câble « A B » entre la platine centrale du système et la passerelle.
  - Vérifier la continuité des câbles.
  - Vérifier le contact des fils dans la borne.
- Les diodes LED témoins de la communication avec l'unité intérieure ne clignent pas.**
  - Vérifier la connexion du câble fourni, aussi bien du côté de la passerelle que de l'unité interne.
- Les diodes LED témoins de la communication avec les thermostats de l'unité interne ne clignent pas.**  
Voir point 3.

## IT AUTODIAGNOSTICO

- Led di alimentazione spento.**
  - Verificare che la macchina per la climatizzazione sia alimentata.
  - Verificare la connessione tra la scheda di interfaccia e l'unità interna.
- Led del microprocessore non lampeggia.**
  - Contattare l'ufficio tecnico Airzone.
- Led di comunicazione con la scheda Airzone non lampeggia.**
  - Verificare la polarità del cavo nel connettore "A B" tra la scheda centrale e la scheda di interfaccia.
  - Verificare il buono stato del cavo.
  - Verificare i contatti all'interno dei connettori.
- Led di comunicazione con l'unità interna non lampeggia.**
  - Assicurarsi di aver effettuato correttamente la connessione del cavo fornito sia nella scheda di interfaccia che nell'unità interna.
- Led di comunicazione del termostato dell'unità interna.**  
Vedere al punto 3.

Microswitch SW1	Modo Transparente Mode Transparent Modo Transparente	CON BYPASS WITH BYPASS AVEC BYPASS CON BYPASS	SIN BYPASS WITHOUT BYPASS SANS BYPASS SENZA BYPASS
	ON*	--	--
	OFF	ON	--
	OFF	--	ON*

Microswitch SW1	1 ❖ Ventilación / Ventilation Ventilation / Ventilazione
	OFF
	ON*
Microswitch SW1	2 ❖ Velocidades / Speeds Vitesses / Velocità
	4
	3*
Microswitch SW1	2 ❖ Desescarche / Defrost Hors-gel / Defrost
	ON
	OFF*

### 1 ❖

En máquinas VRF ponga el microswitch 6 a ON. Al seleccionar el modo ventilación en el sistema Airzone, la Pasarela envía Stop a la unidad interior.  
In VRF units set the microswitch 6 to ON. When selecting the Ventilation mode of the Airzone system, the gateway sends Stop to the indoor unit.  
Dans le cas de connexion au VRF, veuillez mettre le SW 6 sur ON. Ainsi en sélectionnant le mode VENTILATION sur le système AIRZONE, la passerelle enverra le mode STOP à l'unité intérieure.  
Per le macchine VRF impostare il microswitch 6 in ON. Quando si seleziona il modo Ventilazione sul sistema Airzone, l'interfaccia di comunicazione invia Stop all'unità interna.

### 2 ❖

Para termostatos de unidad interior UTB-GPB y UTB-GRA deje el microswitch 7 a OFF, mientras que para el mando UTB-GUB póngalo a ON ya que dispone de 4 velocidades.  
For indoor unit thermostats UTB-GPB and UTB-GRA leave the microswitch 7 to OFF, while for the UTB-GUB thermostat set it to ON because it has 4 speeds.  
Pour les télécommandes d'unités intérieures UTB-GPB et UTB-GRA, veuillez laisser le SW7 sur OFF, pour les télécommandes UTB-GUB, veuillez basculer le SW7 sur ON afin de disposer des 4 vitesses de ventilation.  
Per i termostati delle unità interne UTB-GPB e UTB-GRA impostare il microswitch 7 in off, mentre per il comando UTB-GUB impostare il microswitch in on visto che dispone delle 4 velocità.

Significado/ Signification / Signification/ Significato		
4(D1)	Alimentación de la pasarela	Fijo
	Gateway power supply	Fixed
	Alimentation de la passerelle	Fixe
4(D2)	Actividad del micro controlador	Parpadeo
	Micro controller activity	Blinking
	Activité microcontrôleur	Clignoter
2(D3)	Transmisión de datos hacia el sistema Airzone	Parpadeo
	Data transmission to the Airzone system	Blinking
	Transmission de données vers le système Airzone	Clignoter
2(D4)	Recepción de datos desde el sistema Airzone	Parpadeo
	Data reception from the Airzone system	Blinking
	Réception de données depuis le système Airzone	Clignoter
8(D5)	Transmisión de datos hacia la unidad interior	Parpadeo
	Data transmission to the indoor unit	Blinking
	Transmission de données vers l'unité intérieure	Clignoter
8(D6)	Recepción de datos desde la unidad interior	Parpadeo
	Data reception from the indoor unit	Blinking
	Réception de données depuis l'unité intérieure	Clignoter
5(D7)	Transmisión de datos hacia el termostato	Parpadeo
	Data transmission to the thermostat	Blinking
	Transmission de données vers le thermostat	Clignoter
5(D8)	Recepción de datos desde el termostato	Parpadeo
	Data reception from the thermostat	Blinking
	Réception de données depuis le thermostat	Clignoter

## ES AJUSTES DE LA INSTALACIÓN

### • Ajustes en el equipo de Aire Acondicionado

Con la función desescarche activada, el termostato se mantiene encendido en modo Calor, aún cuando todas las zonas estén en consigna o el sistema esté en modo STOP.  
Hay que configurar el equipo Fujitsu para que el "Ventilador esté apagado con el termostato apagado" y para que utilice el "Termistor remoto del retorno de aire".

### • Equilibrado de la Instalación

Procedimiento de puesta en marcha de instalaciones:

- 1) Tras realizar la instalación completa del sistema Airzone y la pasarela de Integración, ajuste la presión estática disponible a la menor que ofrezca la máquina. Regulable en la velocidad alta del equipo. Dirijase a la documentación técnica propia del fabricante.
- 2) Con todas las Zonas en Demanda (abiertas), mida la velocidad de impulsión del aire en todas las salidas y compruebe que está entre 2'0 m/s y 4'2 m/s (Ver Fig. 7).  
En caso de no cumplir por estar alguna salida por debajo de estos márgenes, aumente la presión disponible de la máquina a la siguiente disponible y vuelva a realizar las comprobaciones.
- 3) Una vez realizado el ajuste anterior, ponga todas las zonas en Off y zona por zona vaya ajustando el deflector para conseguir una velocidad de impulsión comprendida en el rango de 2'0 m/s y 4'2 m/s. consulte el documento "Ajuste del Deflector" que se adjunta al Manual de Instalación del Sistema Airzone (Ver Fig. 8).
- 4) En caso de, una vez realizados todos los ajustes pertinentes y quede una zona con velocidad de impulsión por encima del rango, se recomienda la utilización de una compuerta de seguridad para aliviar dicha velocidad. Este habrá de instalarse en las salidas con mayor velocidad de impulsión (Ver Fig. 9).

## EN INSTALLATION SETTINGS

### • AC Unit Commissioning

With Defrost Function activated, the thermostat will remain to On, even when every zone air temperature is satisfied. AC unit must be configured so that Indoor Unit Fan remains stop when thermostat is set to Off and that the thermistor used is the one from the air return.

### • Installation Leverage

Commissioning for Zoning Installation:

- 1) After the complete installation and configuration of the Airzone Zoning System, set AC Unit External Static Pressure to the lowest one. This option is available for the AC unit high speed. See AC technical manuals.
- 2) With every zone under demand (open), measure the outlet air speed checking that is within range from 2'0 m/s and 4'2 m/s (See Fig. 7).  
In case of not having this air flows in a zone, configure a higher external static pressure in the AC Unit and check outlets air speed again.
- 3) Once previous adjustment is done, set every zone but one to off. Then proceed to adjust Deflector to obtain an outlet air speed in the range of 2 m/s and 4'2 m/s.
- 4) See "Deflector Manual" that is supplied with Airzone System (See Fig. 8).
- 5) In case of having adjustment finished, there remains an outlet that is not within the acceptable airflow speed range, the usage of a Security Bypass Damper is required. It should be installed on this outlet (See Fig. 9).

## FR REGLAGES DE L'INSTALLATION

### • Réglages au niveau de l'équipement de climatisation

Quand la fonction hors-gel est activée, le thermostat reste allumé en mode chaud, même lorsque toutes les zones ont atteint leur consigne ou que le système est en mode STOP.  
Il est nécessaire de configurer l'équipement Fujitsu pour que le « ventilateur soit éteint lorsque le thermostat est éteint » et pour qu'il utilise le « thermistor à distance de la télécommande ».

### • Equilibrage de l'installation

Procédure de la mise en marche de l'installation:

- 1) Une fois réalisée l'installation complète du système Airzone et de la passerelle d'intégration, ajuster la pression statique disponible à la plus petite valeur permise par l'unité gainable. Cette option est disponible pour la vitesse haute de l'unité. Pour cela, consulter la documentation technique du fabricant.
- 2) Mettre toutes les zones en demande (ouvertes), mesurer la vitesse de soufflage de l'air au niveau de toutes les bouches et vérifier qu'elle soit comprise entre 2,0 et 4,2 m/s (voir Fig. 7).
- 3) Si certaines vitesses sont inférieures à ces valeurs, augmenter la pression disponible de l'unité gainable à la valeur directement supérieure et vérifier de nouveau les vitesses de soufflage.
- 4) Eteindre toutes les zones et, zone par zone, ajuster le déflecteur afin d'obtenir une vitesse de soufflage comprise entre 2,0 et 4,2 m/s. Consulter le document « Réglage du déflecteur » joint au manuel d'installation du système de zones (Voir Fig. 8).
- 5) Dans le cas où, une fois tous les réglages effectués, la vitesse de soufflage d'une zone reste supérieure à la limite préconisée, il est recommandé d'utiliser un registre de sécurité pour diminuer cette vitesse. Celui-ci devra s'installer au niveau des bouches présentant les vitesses de soufflage les plus élevées (Voir Fig. 9).

## IT CONFIGURAZIONI PER L'INSTALLAZIONE

### • Configurazione della macchina per la climatizzazione

Con la funzione di defrost attivata, il termostato nel modo di funzionamento Caldo rimane acceso fino a quando raggiungono la temperatura o il sistema viene messo in modo STOP.  
Si dovrà configurare la macchina Fujitsu in modo che il ventilatore si fermi con il termostato spento e in modo che utilizzi il termistore remoto del comando a filo.

### • Equilibratura dell'installazione

Procedimento per la messa in marcia dell'installazione:

- 1) Una volta completata l'installazione del sistema Airzone e dell'interfaccia di comunicazione, impostare la pressione statica del ventilatore alla minima disponibile. Questa opzione è disponibile per la velocità alta della macchina. Consultare la documentazione tecnica del costruttore.
- 2) Con tutte le zone in regime di domanda (aperte), misurare la velocità dell'aria in uscita da tutti i terminali e verificare che sia compresa o il più vicino possibile compresa tra i 2,0 e i 4,2 m/s (Vedere Fig. 7).
- 3) Nel caso in cui non si verificano le condizioni sopra in alcuni terminali (velocità troppo basse), aumentare la pressione statica del ventilatore e realizzare nuovamente la procedura.
- 4) Una volta realizzate le equilibrature al punto precedente, mettere tutte le zone in OFF, e attivando zona per zona si aggiusti l'equalizzatore di flusso per ottenere una velocità di uscita dai terminali compresa tra i 2,0 e i 3,0 m/s. Consultare il documento settaggio dell'equalizzatore nel manuale di installazione del sistema Airzone (Vedere Fig. 8).
- 5) Nel caso in cui, una volta realizzata l'equilibratura sussista una zona con velocità in uscita troppo elevate, si raccomanda l'installazione di una serranda di sovrappressione (Vedere Fig. 9).

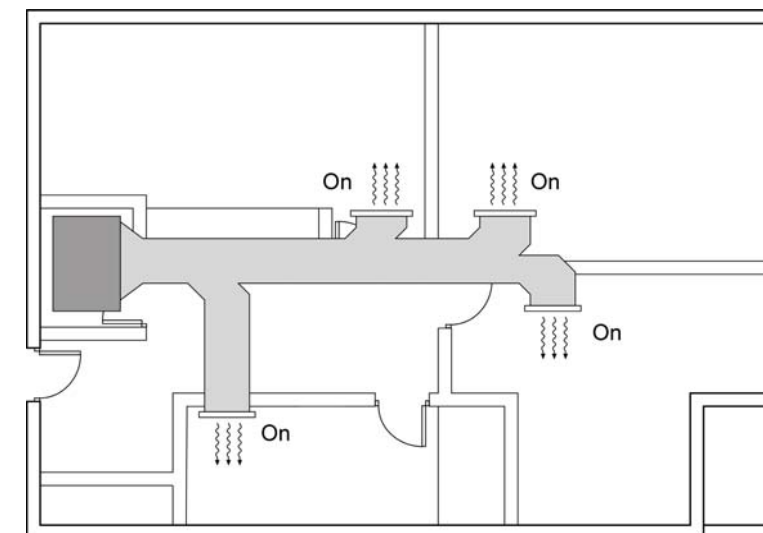


Fig. 7

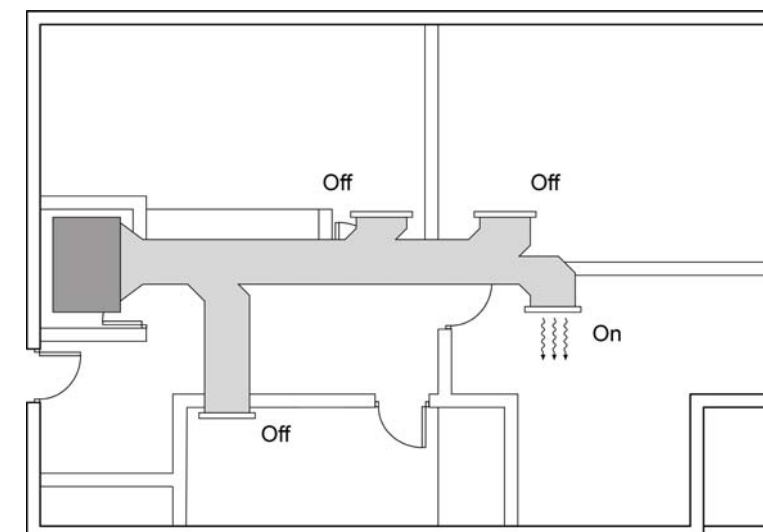


Fig. 8

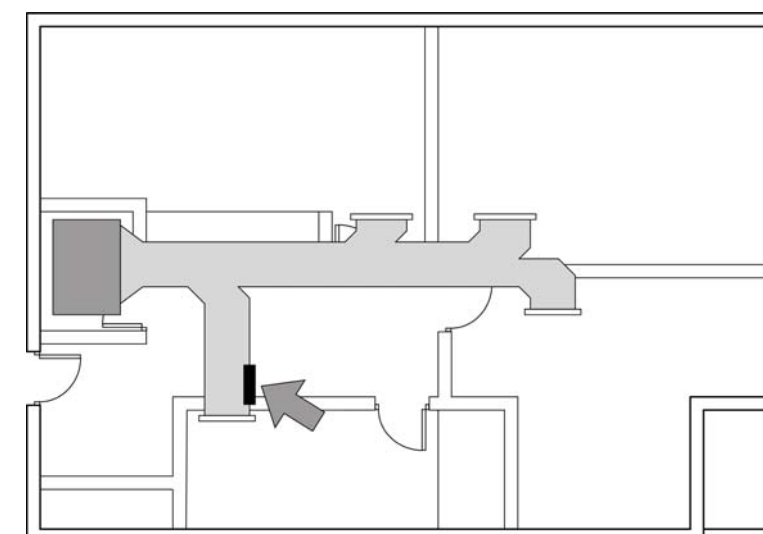


Fig. 9