

ES FUNCIONES PRINCIPALES

- Elemento que integra el funcionamiento de los equipos de climatización KAYSUN y los sistemas de zonificación Airzone obteniendo un funcionamiento conjunto mejorado.
- ON/OFF en función de la existencia o no de demanda en las zonas de la instalación.
- Cambio automático del modo de funcionamiento del equipo de producción desde el termostato principal Airzone (Stop, Ventilación, Frío, Calor o Deshumectación).
- Selección automática de la velocidad de ventilación de la unidad interna en función del número de zonas en demanda.
- Ajuste de la temperatura de consigna de la máquina en función de las temperaturas de consigna seleccionadas en los termostatos del sistema Airzone.

EN MAIN FUNCTIONS

- Element that fully integrates KAYSUN AC units and Airzone Zoning System, obtaining a performance enhanced.
- ON/OFF depending on whether or not there is a demand for it in the zones of the installation.
- Automatically changes the production equipment's operating mode (Stop, Ventilation, Cooling, Heating or Dry) from the Airzone system's main thermostat.
- Selects the internal unit's ventilation speed according to the number of zones where there is a demand.
- Selecting the temperature setting for the machine based on the temperature settings selected on the Airzone system's thermostats.

FR FONCTIONS PRINCIPALES

- Élément qui combine le fonctionnement des équipements de climatisation KAYSUN et les systèmes de zones Airzone, permettant un fonctionnement conjoint amélioré.
- Allumage/Extinction de l'unité intérieure en fonction de l'existence ou pas de demande dans les zones de l'installation.
- Sélection du mode de fonctionnement de l'appareil de climatisation depuis le thermostat maître du système (Stop, Ventilation, Froid, Chaleur et Déshumidification).
- Sélection de la vitesse du ventilateur de l'unité intérieure en fonction du nombre de zones en demande.
- Sélection de la température de consigne de l'appareil en fonction des températures de consigne sélectionnées sur les thermostats du système Airzone.

IT FUNZIONI PRINCIPALI

- Elemento che integra il funzionamento delle macchine KAYSUN e dei sistemi di zonificazione Airzone permettendo così di ottenerne un funzionamento congiunto migliorato.
- Accensione/spengimento dell'unità interna in funzione della domanda o meno nelle zone dell'installazione.
- Selezione della modalità di funzionamento dell'apparecchio di climatizzazione dal termostato principale del sistema Airzone (Stop, Ventilazione, Freddo, Caldo, Desumidificazione).
- Selezione della velocità del ventilatore dell'unità interna in funzione del numero di zone di domanda.
- Selezione della temperatura di consegna della macchina in funzione delle temperature di consegna selezionate nei termostati del sistema Airzone.

(ES) FICHA TÉCNICA / (EN) DATA SHEET (FR) FICHE TECHNIQUE / (IT) SCHEDA

AZXQADAPKAI



(ES) CARACTERÍSTIAS TÉCNICAS / (EN) TECHNICAL DATA / (FR) CARACTÉRISTIQUES TECHNIQUE/ (IT) DATI TECNICI

Parameters / Paramètres / Parámetros / Parametri	Valor / Valoir / Valor / Value
(ES) Alimentación / (EN) Power supply / (FR) Alimentation / (IT) Alimentazione	(ES) Unidad interior / (FR) l'unité intérieure / (IT) unità interna / (EN) the indoor unit
Vmax	15 Vdc
I _{max}	25 mA
(ES) Cable de comunicación con el sistema / (FR) Câble de communication avec le système / (IT) Cavo di comunicazione con il sistema / (EN) Wire for communication with the system	4 x 0,22 mm ²
(ES) Cable de comunicación con la unidad interior / (EN) Wire for communication with the indoor unit / (FR) Câble de communication avec l'unité intérieure / (IT) Cavo di comunicazione con l'unità interna	3 x 0,22 mm ²
(ES) Temperatura de trabajo / (FR) Température de fonctionnement / (IT) Temperatura di lavoro / (EN) Working temperature	0°C...50°C
(ES) Temperatura de almacenaje / (FR) Température de stockage / (IT) Temperatura di stoccaggio / (EN) Temperature of storage	-20°C...70°C
(ES) Fijación / (EN) Fixation / (FR) Fixation / (IT) Fissazione	(ES) Carril DIN 50022-35x75 / (EN) DIN 50022-35x75 standard rail / (FR) Rail DIN 50022-35x75 / (IT) Guida DIN 50022-35x75
(ES) Dimensiones / (EN) Dimensions / (FR) Dimensions / (IT) Dimensioni (L x H x W)	90 x 70 x 68,2

(ES) UNIDADES COMPATIBLES / (EN) COMPATIBLE UNITS (FR) UNITÉS COMPATIBLES / (IT) UNITÀ COMPATIBILI

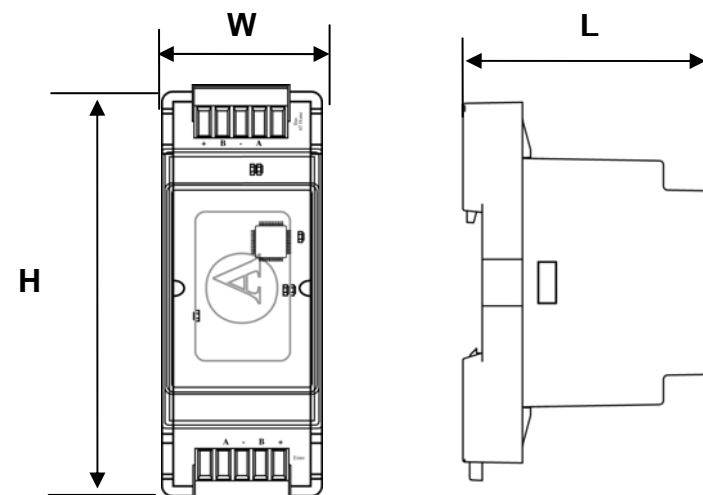
Unidad interior Indoor unit Unité intérieure Unità interna	Velocidades Speeds Vitesses Velocità	Gama Gamma Gamme Gamma
*KPDxxHN4	3	ZEN
KPDxxDN4	3	ZEN
KPDFxxDN1.2	3	RIO- AMAZON II
KPDHFxxDN1.2	3	RIO- AMAZON II

*Nota: Se necesita Interfaz XYE ON de Kaysun.

Note: Interface XYE ON from Kaysun is needed.

Note: L'interface XYE ON de Kaysun est nécessaire.

Nota: Si richiede l'interfaccia di Kaysun.



ES INSTALACIÓN

Para montar el elemento:

- 1) Fijar el Carril DIN sobre una superficie firme.
- 2) Coloque el elemento según figura 1.

Para la conexión en las bornas pele el cable manteniendo unos dos centímetros de hilos libre. Pele los hilos dejando libre aproximadamente 3 milímetros. Inserte los extremos en el conector correspondiente y fije con los tornillos (Fig. 2).

EN INSTALLATION

To assemble the element:

- 1) Fix the DIN rail on a firm surface.
- 2) Place the element according to figure 1.

For the connection of the terminals, strip the cable keeping approximately two centimeters of wires. Strip the wires leaving approximately 3 millimeters. Insert the stripped ends in the corresponding connector and screw until fixed (Fig. 2).

FR INSTALLATION

Pour fixer l'élément:

- 1) Fixez le rail DIN sur une surface ferme.
- 2) Placez l'élément selon la figure 1.

Pour la connexion dans les bornes, dénudez le câble en gardant deux centimètres de fils libres. Dénudez les deux fils en laissant trois millimètres libres. Incluez les deux extrémités dans le connecteur correspondant et fixez avec les vis (Fig. 2).

IT INSTALLAZIONE

Per assemblare l'oggetto:

- 1) Fissare la guida DIN su una superficie stabile.
- 2) Posizionare l'oggetto secondo la figura 1.

Per la connessione nei morsetti, spelare il cavo circa di 2 centimetri. Spelare gli fili circa mantenendo 3 millimetri liberi. Inserire le estremità nel connettore appropriato e fissare con le viti (Fig. 2).

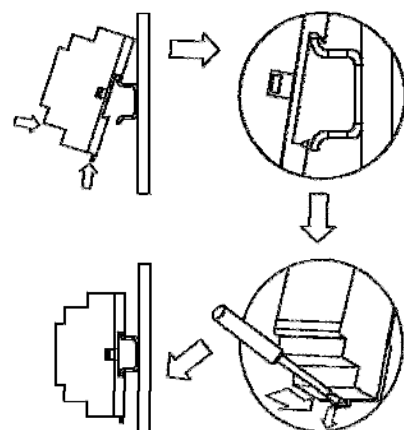


Fig. 1

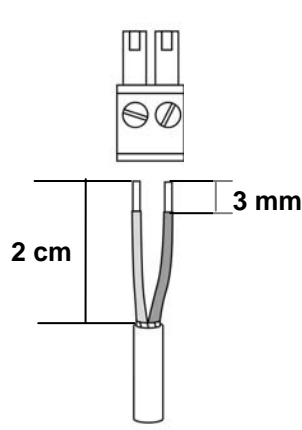


Fig. 2

ES CONEXIÓN Y CONFIGURACIÓN

Realice las conexiones siguiendo en orden los pasos detallados:

- 1) Retire la alimentación de la unidad interior KAYSUN y del sistema AIRZONE.
- 2) Localice los conectores (X, Y, 'E') de la unidad interior KAYSUN (Fig. 3).
- 3) Conecte (X, Y, 'E') de la unidad interior KAYSUN, con (A, B, '-') de la pasarela de comunicaciones AIRZONE (Fig. 4).

- Conector A (pasarela de comunicaciones AIRZONE) con X (Unidad interior KAYSUN).
- Conector B (pasarela de comunicaciones AIRZONE) con Y (Unidad interior KAYSUN).
- Conector '-' (pasarela de comunicaciones AIRZONE) con 'E' (Unidad interior KAYSUN).

- 4) Realizar conexión de la pasarela de comunicaciones con la central del Sistema AIRZONE elegido (Fig. 5).
- 5) Alimente la unidad interior KAYSUN así como la central del sistema AIRZONE y compruebe el correcto funcionamiento de los LEDs de estado.

* En caso de modificar la dirección de la unidad interior KAYSUN:

- Desconecte la alimentación de unidad interior y de pasarela de control.
- Modifica la dirección de la unidad interior y aliméntela.
- Alimente la pasarela de control.

EN CONNECTION AND CONFIGURATION

Do the connections following the steps listed below, in this order:

- 1) Disconnect the power supply cable from the KAYSUN indoor unit and from the AIRZONE zoning system.
- 2) Locate the (A, B, '-') connector on the KAYSUN indoor unit (Fig. 3).
- 3) Connect the (X, Y, "E") of the KAYSUN indoor unit to the (A, B, "-") on the AIRZONE communication gateway, paying attention to polarity (Fig. 4).

- A connector on the AIRZONE gateway to X connector on the KAYSUN indoor unit.
- B connector on the AIRZONE gateway to Y connector on the KAYSUN indoor unit.
- "-" connector on the AIRZONE gateway to "E" connector on the KAYSUN indoor unit.

- 4) Connect the AIRZONE gateway and the zoning system (Fig. 5).
- 5) Connect the power supply the indoor unit KAYSUN, checking the proper operation of the status LEDs.

* In case of modifying the KAYSUN indoor unit address:

- Disconnect the power supply of both indoor unit and communication gateway.
- Modify the indoor unit address and supply it.
- Supply the communication gateway.

(ES) Siga las recomendaciones de conexión del fabricante para evitar problemas de comunicación en la pasarela.

(EN) Follow manufacturer connection indications to avoid communication errors on the communication gateway.

(FR) Suivre les recommandations de câblage du fabricant pour éviter tout problème de communication avec la passerelle.

(IT) Seguire le raccomandazioni di collegamento del fabricante per evitare problemi di comunicazione dell'interfaccia.

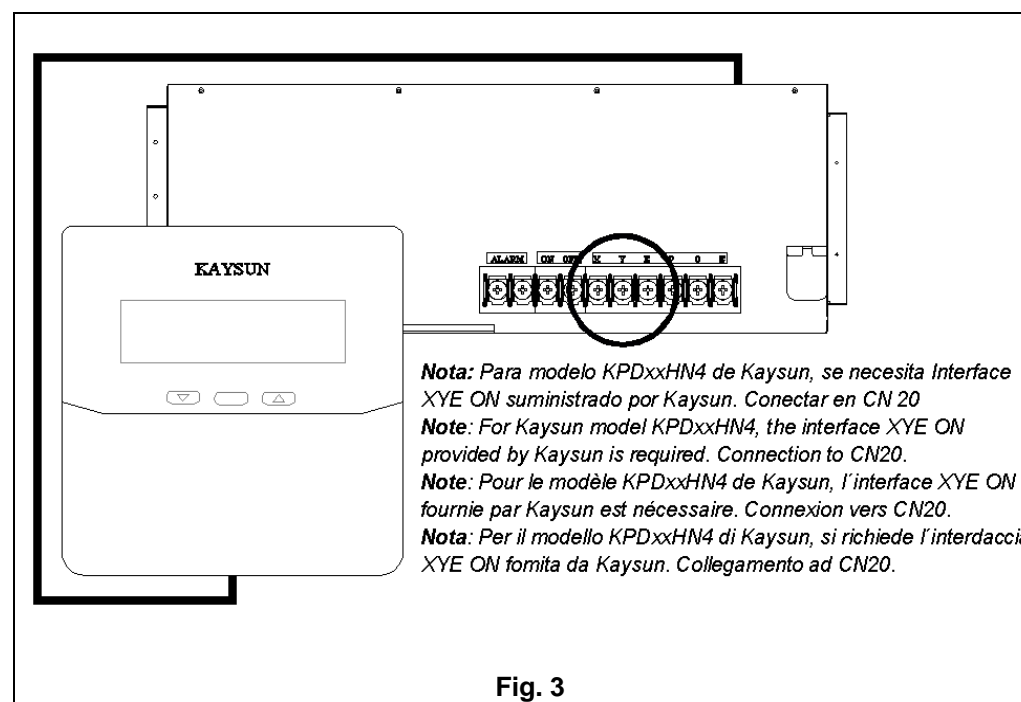


Fig. 3

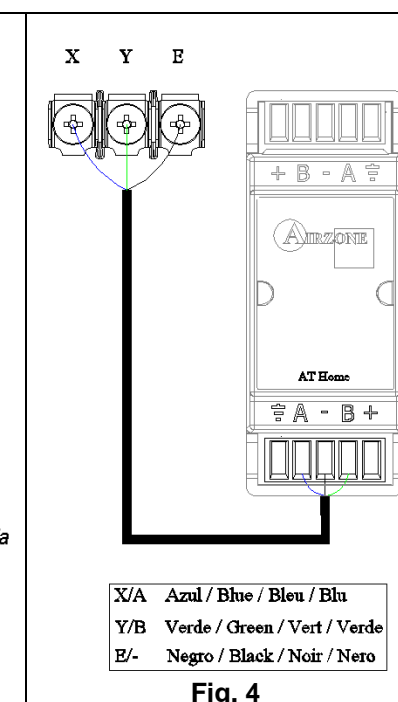


Fig. 4

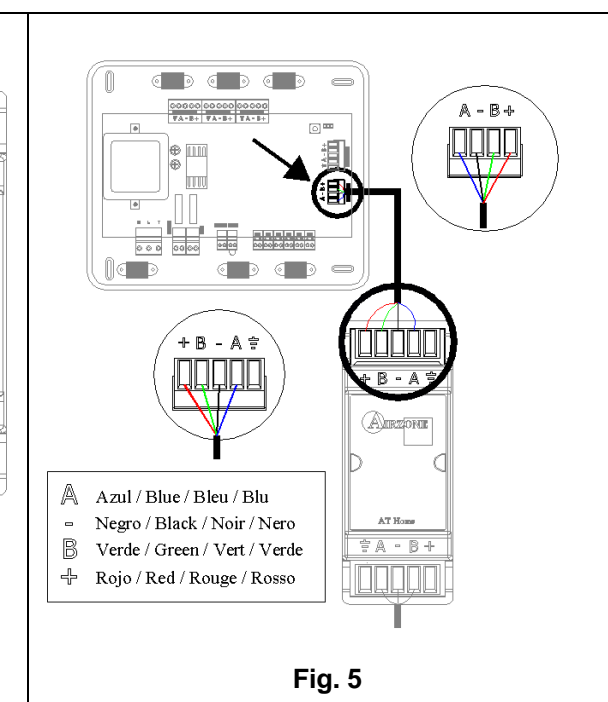


Fig. 5

(ES) **Nota:** El termostato de Kaysun, KJR-90^a-E no es bidireccional / (EN) **Note:** The Kaysun thermostat, KJR-90^a-e is not bidirectional
(FR) **Note:** Le thermostat de Kaysun, KJR-90^a-E n'est pas bidirectionnel / (IT) **Nota:** Il termostato di Kaysun non è bidirezionale



ES

AUTODIAGNÓSTICO

- No luce el LED de alimentación de la pasarela.**
 - Comprobar que la central del sistema AIRZONE tiene alimentación.
 - Verificar conexión entre pasarela de comunicaciones y la central del sistema AIRZONE.
 - Verificar conexión entre pasarela de comunicaciones y la unidad interna KAYSUN
- No parpadea el LED de actividad del microcontrolador.**
 - Consulte con el Departamento de Postventa Airzone pues el micro controlador no tiene actividad.
- Los LEDs de comunicaciones con el sistema AIRZONE no parpadean.**
 - Verificar la polaridad del cable "A B" entre Central de Sistema AIRZONE y Pasarela de comunicaciones.
 - Verificar la continuidad de los hilos.
 - Verificar el buen contacto de hilos dentro de la clema.
- Los LEDs de comunicaciones con la unidad interna KAYSUN no parpadean.**
 - Verificar la polaridad del cable "A B" entre la unidad interna TOSIHA con la Pasarela de comunicaciones.
 - Verificar la continuidad de los hilos.
 - Verificar el buen contacto de los hilos dentro de la clema.

EN

SELF-TESTING PROCESS

- Power Supply LED is not lighten**
 - Check the power supplí for the AIRZONE main controller.
 - Check that there is communications between the AIRZONE main controller and the AIRZONE communication Gateway.
 - Check the connection between the AIRZONE communication gateway and the AIRZONE communication Gateway.
- Microcontroller Activity LED does not blinks.**
 - Contact Airzone Technical Service.
- Communication LEDs do not blink.**
 - Check "A B" cabling polarity.
 - Check wires continuity.
 - Check correct contact in the connectors.
- KAYSUN indoor unit communication indication LED not Blinking.
 - Check "A B" cabling polarity.
 - Check wires continuity.
 - Check correct contact in the connectors.

FR

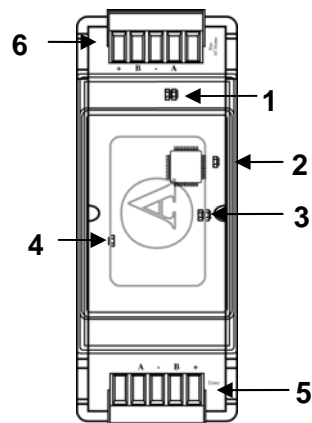
DIAGNOSTIC AUTOMATIQUE

- La diode LED correspondant à l'alimentation de la passerelle ne s'allume pas.**
 - Vérifiez que la centrale de système AIRZONE soit alimentée.
 - Vérifiez la connexion entre la passerelle de communication et la centrale du système AIRZONE.
 - Vérifiez la connexion entre la passerelle de communication et le module intérieur KAYSUN.
- La diode LED témoin de l'activité du microcontrôleur ne clignote pas.**
 - Consulter le Département Après-vente d'Airzone.
- Les diodes LED témoins de la communication avec Airzone ne clignent pas.**
 - Vérifier la polarité du câble « A B » entre la platine centrale du système AIRZONE et la passerelle communications.
 - Vérifier la continuité des câbles.
 - Vérifier le contact des fils dans la borne.
- Les diodes LED témoins de la communication avec le module intérieur KAYSUN ne clignent pas.**
 - Vérifier la polarité du câble « A B » entre la platine centrale du système AIRZONE et la passerelle communication.
 - Vérifier la continuité des câbles.
 - Vérifier le contact des fils dans la bome.

IT

AUTODIAGNOSTICO

- Led di alimentazione spento.**
 - Verificare che la scheda centrale del sistema Airzone sia alimentata.
 - Verificare il collegamento tra la scheda centrale del sistema Airzone e l'interfaccia.
 - Verificare il collegamento tra l'interfaccia Airzone e l'unità interna KAYSUN.
- Led del microprocessore non lampeggia.**
 - Contattare l'ufficio tecnico Airzone.
- Led di comunicazione con la scheda Airzone non lampeggia.**
 - Verificare la polarità del cavo nel connettore "A B" tra la scheda centrale AIRZONE e la scheda di interfaccia comunicazioni.
 - Verificare il buono stato del cavo.
 - Verificare i contatti all'interno dei connettori.
- Led di comunicazione con l'unità interna KAYSUN non lampeggia.**
 - Verificare la polarità del cavo nel connettore "A B" tra la scheda centrale AIRZONE e la scheda di interfaccia comunicazioni.
 - Verificare il buono statu del cavo.
 - Verificare i contatti all'interno dei connettori.



Nº	Descripción/ Description / Description/ Descrizione
1	LEDs de comunicación con la central del sistema AIRZONE
	Main controller communication indication LED
	LED de communication avec la centrale du système AIRZONE
	LED di comunicazione con la centrale del sistema AIRZONE
2	LED de actividad de la pasarela de comunicaciones
	Gateway activity indication LED
	LED d'activité de la passerelle de communication
	LED di funzionamento della interfaccia di comunicazione
3	LEDs de comunicación con la unidad interior KAYSUN
	KAYSUN indoor unit communication indication LED
	LED de communication avec le module intérieur KAYSUN
	LED di comunicazione con l'unità interna KAYSUN
4	LED de alimentación de la pasarela de comunicaciones
	Gateway power supplí indication LED
	LED d'alimentation de la passerelle de communication
	LED di alimentazione della interfaccia di comunicazione
5	Conexión con la unidad interior KAYSUN
	KAYSUN indoor unit communication indication LED
	Connexion avec le module intérieur KAYSUN
	Collegamento con l'unità interna KAYSUN
6	Conexión AIRZONE
	Connection AIRZONE
	Conexión AIRZONE
	Connessione AIRZONE

	Significado/ Signification / Signification/ Significato	
1(D1)	Recepción de datos desde el sistema Airzone	Parpadeo
	Data reception from the Airzone system	Blinking
	Réception de données depuis le système Airzone	Clignoter
	Ricezione di dati dal sistema Airzone	Intermittenza
1(D2)	Transmisión de datos hacia el sistema Airzone	Parpadeo
	Data transmission to the Airzone system	Blinking
	Transmission de données vers le système Airzone	Clignoter
	Trasmisione di dati verso il sistema Airzone	Intermittenza
3(D3)	Recepción datos desde la unidad interior KAYSUN	Parpadeo
	Data reception from KAYSUN indoor unit indication LED	Blinking
	Réception des données en provenance de le module intérieur KAYSUN	Clignoter
	Ricezione dati dalla unità interna KAYSUN	Intermittenza
3(D4)	Transmisión datos hacia unidad interior KAYSUN	Parpadeo
	Data transmission to KAYSUN indoor unit indication LED	Blinking
	Transmission des données sur le module intérieur KAYSUN	Intermittenza
	Trasmisione dati verso l'unità interna KAYSUN	Clignoter
2(D5)	Actividad de la pasarela	Parpadeo
	Activity of the gateway	Blinking
	Activité de la passerelle	Clignoter
	Interfaccia in attività	Intermittenza
4(D6)	Alimentación de la pasarela	Fijo
	Gateway power supply	Fixed
	Alimentation de la passerelle	Fixer
	Alimentazione della piastra	Fisso

ES

AJUSTES DE LA INSTALACIÓN

- Equilibrado de la Instalación

Procedimiento de puesta en marcha de instalaciones:

- 1) Tras realizar la instalación completa del sistema Airzone y la pasarela de Integración, ajuste la presión estática disponible a la menor que ofrezca la máquina. Diríjase a la documentación técnica propia del fabricante.
- 2) Con todas las Zonas en Demanda (abiertas), mida la velocidad de impulsión del aire en todas las salidas y compruebe que está entre 2'0 m/s y 4'2 m/s (Ver Fig. 6). En caso de no cumplir por estar alguna salida por debajo de estos márgenes, aumente la presión disponible de la máquina a la siguiente disponible y vuelva a realizar las comprobaciones.
- 3) Una vez realizado el ajuste anterior, ponga todas las zonas en Off y zona por zona vaya ajustando el deflector para conseguir una velocidad de impulsión comprendida en el rango de 2'0 m/s y 4'2 m/s. consulte el documento "Ajuste del Deflector" que se adjunta al Manual de Instalación del Sistema Airzone (Ver Fig. 7).
- 4) En caso de, una vez realizados todos los ajustes pertinentes y quede una zona con velocidad de impulsión por encima del rango, se recomienda la utilización de una compuerta de seguridad para aliviar dicha velocidad. Este habrá de instalarse en las salidas con mayor velocidad de impulsión (Ver Fig. 8).

EN

INSTALLATION SETTINGS

- Installation Leverage

Commissioning for Zoning Installation:

- 1) After the complete installation and configuration of the Airzone Zoning System, set AC Unit External Static Pressure to the lowest one. See AC technical manuals.
- 2) With every zone under demand (open), measure the outlet air speed checking that is within range from 2'0 m/s and 4'2 m/s (See Fig. 6). In case of not having this air flows in a zone, configure a higher external static pressure in the AC Unit and check outlets air speed again.
- 3) Once previous adjustment is done, set every zone but one to off. Then proceed to adjust Deflector to obtain an outlet air speed in the range of 2 m/s and 4'2 m/s. See "Deflector Manual" that is supplied with Airzone System (See Fig. 7).
- 4) In case of having adjustment finished, there remains an outlet that is not within the acceptable airflow speed range, the usage of a Security Bypass Damper is required. It should be installed on this outlet (See Fig. 8).

FR

REGLAGES DE L'INSTALLATION

- Equilibrage de l'installation

Procédure de la mise en marche de l'installation:

- 1) Une fois réalisée l'installation complète du système Airzone et de la passerelle d'intégration, ajuster la pression statique disponible à la plus petite valeur permise par l'unité gainable. Pour cela, consulter la documentation technique du fabricant.
- 2) Mettre toutes les zones en demande (ouvertes), mesurer la vitesse de soufflage de l'air au niveau de toutes les bouches et vérifier qu'elle soit comprise entre 2,0 et 4,2 m/s (Voir Fig. 6). Si certaines vitesses sont inférieures à ces valeurs, augmenter la pression disponible de l'unité gainable à la valeur directement supérieure et vérifier de nouveau les vitesses de soufflage.
- 3) Eteindre toutes les zones et, zone par zone, ajuster le déflecteur afin d'obtenir une vitesse de soufflage comprise entre 2,0 et 4,2 m/s. Consulter le document « Réglage du déflecteur » joint au manuel d'installation du système de zones (Voir Fig. 7).
- 4) Dans le cas où, une fois tous les réglages effectués, la vitesse de soufflage d'une zone reste supérieure à la limite préconisée, il est recommandé d'utiliser un registre de sécurité pour diminuer cette vitesse. Celui-ci devra s'installer au niveau des bouches présentant les vitesses de soufflage les plus élevées (Voir Fig. 8).

IT

CONFIGURAZIONI PER L'INSTALLAZIONE

- Equilibratura dell'installazione

Procedimento per la messa in marcia dell'installazione:

- 1) Una volta completata l'installazione del sistema Airzone e dell'interfaccia di comunicazione, impostare la pressione statica del ventilatore alla minima disponibile. Consultare la documentazione tecnica del costruttore.
- 2) Con tutte le zone in regime di domanda (aperte), misurare la velocità dell'aria in uscita da tutti i terminali e verificare che sia compresa o il più vicino possibile compresa tra i 2,0 e i 4,2 m/s (Vedere Fig. 6). Nel caso in cui non si verificano le condizioni sopra in alcuni terminali (velocità troppo basse), aumentare la pressione statica del ventilatore e realizzare nuovamente la procedura.
- 3) Una volta realizzate le equilibrature al punto precedente, mettere tutte le zone in OFF, e attivando zona per zona si aggiusti l'equalizzatore di flusso per ottenere una velocità di uscita dai terminali compresa tra i 2,0 e i 3,0 m/s. Consultare il documento settaggio dell'equalizzatore nel manuale di installazione del sistema Airzone (Vedere Fig. 7).
- 4) Nel caso in cui, una volta realizzata l'equilibratura sussista una zona con velocità in uscita troppo elevate, si raccomanda l'installazione di una serranda di sovrappressione (Vedere Fig. 8).

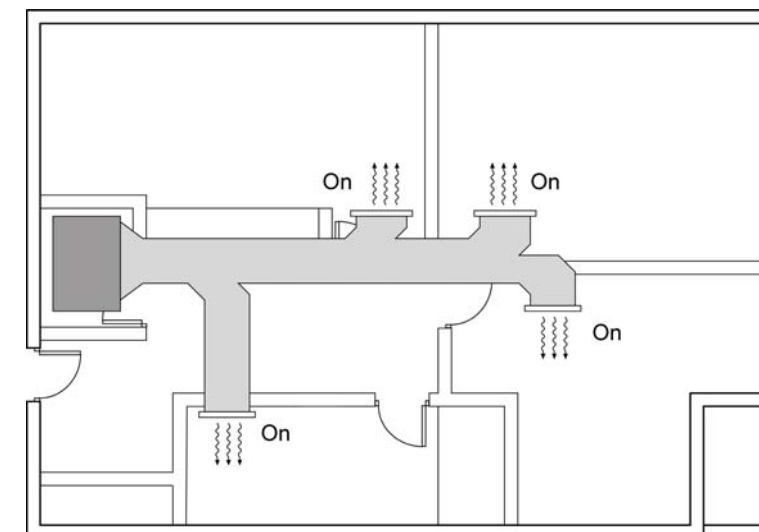


Fig. 6

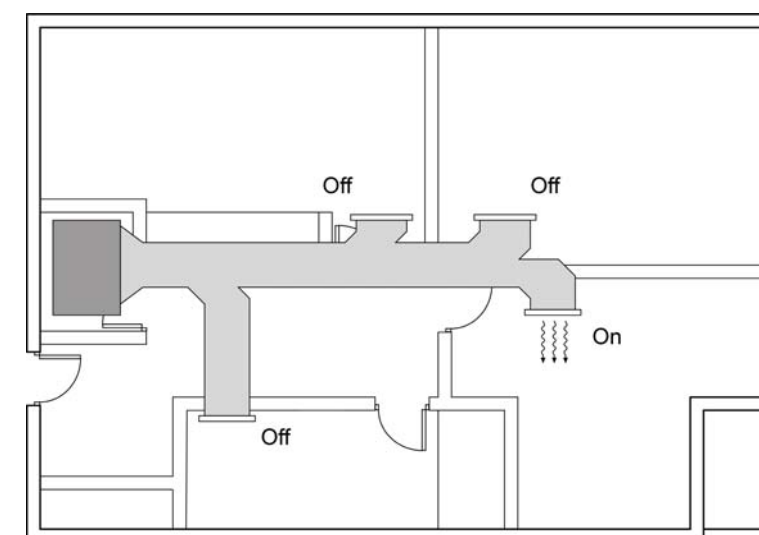


Fig. 7

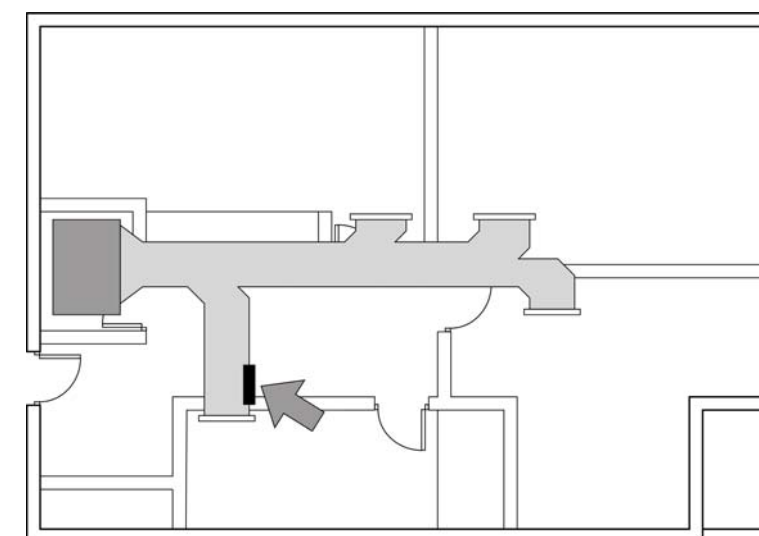


Fig. 8